

# Informace občanům o komunálních odpadech dle § 60, odst. 4 zákona odpadech 541/2020 Sb. za rok 2024 v obci Lubenec

## A. Základní data o produkci komunálních odpadů a nakládání s nimi a plnění separačních cílů a využití třídící slevy.

Poznámka: Grafy a tabulky obsažené v této informaci obsahují data vycházející z množství předaných odpadů hlavnímu poskytovateli služeb v odpadovém hospodářství – firmě ze skupiny Marius Pedersen.

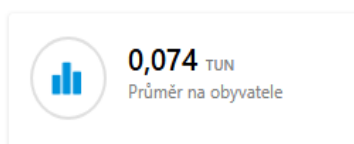
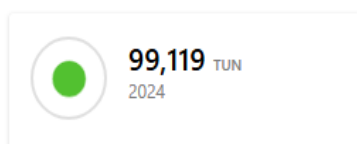
### 1. Produkce komunálních odpadů.

V obcích a městech vznikají tyto skupiny odpadů:

- vytríděné recyklovatelné složky,
- zbytkový směsný komunální odpad,
- objemný odpad,
- stavební odpady,
- nebezpečné odpady,
- odpady ve zpětném odběru.

#### 1.1. Souhrnná produkce všech komunálních odpadů (mimo odpadů ve zpětném odběru).

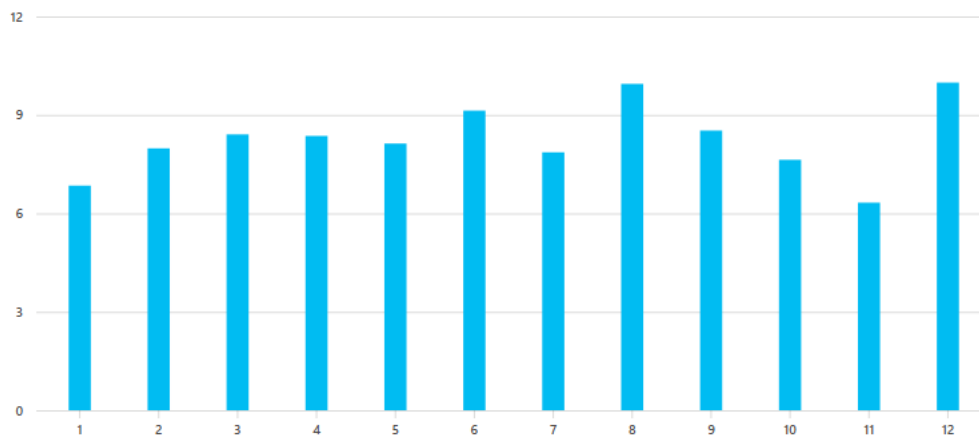
Celkem ▾



Graf č. 1 – produkce v měsíci  
osa Y: množství v tunách  
osa X: měsíc

Produkce odpadů

2024



## 1.2. Podrobný přehled jednotlivých druhů komunálních odpadů a jejich množství v obci.

Graf č. 2

Sumarizační graf

- Plasty 33,426 Tun
- Sklo 27,882 Tun
- Papír A Lepenka 36,473 Tun
- Obaly Obsahující Zbytky Nebezpečných ... 0,075 Tun
- Jiné Motorové, Převodové A Mazací Oleje 0,189 Tun
- Kompozitní Obaly 0,480 Tun
- Absorpční Činidla, Filtrační Materiály (Vč... 0,027 Tun
- Barvy, Tiskařské Barvy, Lepidla A Pryskyři... 0,568 Tun



## 2. Vyříděné recyklovatelné složky a jejich využití.

### 2.1. Množství a druhy vyříděných recyklovatelných složek z celkové produkce všech komunálních odpadů.

Tabulka č. 2

#### Detail separovaných odpadů

Název	Hmotnost v tunách
Papír a lepenka	36,473
Plasty	33,426
Sklo	27,882

Tabulka č. 3 – zdroj wZP MPG

<b>Celkem vyseparováno recyklovatelných složek</b>	<b>97,78 tun/rok</b>
<b>Přepočet na jednoho obyvatele</b>	<b>73,30 kg/rok</b>

### 2.2. Separační cíle od roku 2025.

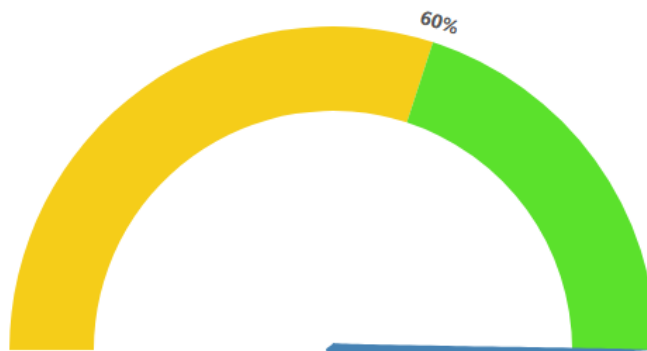
Zákon o odpadech ukládá, aby vyseparované recyklovatelné složky v obcích činily **od roku 2025 alespoň 60 %**, od roku 2030 alespoň 65 % a od roku 2035 alespoň 70 % ze všech vyprodukovaných komunálních odpadů.

#### Úroveň našeho plnění separačního cíle k 31.12.2024:

Graf č. 4 – zdroj wZP MPG

Analýza období

2025 ▾



#### Plnění separačního plánu 100%.

Graf zohledňuje pouze data získaná z vlastních zdrojů dodavatele služby (člen MPG) na základě smluvního vztahu s městem/obcí a případně městem/obcí předaná data vztahující se ke grafu.

### 2.3. Způsoby využití vyseparovaných recyklovatelných složek komunálních odpadů.

Vyseparované komunální odpady jsou předávány odborné odpadové firmě, která zajistí jejich využití v souladu se zákonem o odpadech. Konkrétní způsoby využití jsou specifické pro každou vyseparovanou složku a zahrnují rozmanité fyzikálně-chemické operace vedoucí k produkci hotových výrobků či odbytovatelných jasně definovaných surovin.

Příklady úprav separovaných složek komunálních odpadů: dotřídování, lisování, drcení, granulace, kompostování, aglomerace, filtrace a řada dalších.

#### Příklady využití recyklovatelných složek:

Biologicky rozložitelné odpady	-výroba kompostů a zahradnických substrátů.
Papír a lepenka	-výroba nových obalů, letáků, obalů na vejce ... -Krátká celulózová vlákna, která již nejsou vhodná pro zpracování v papírenských strojích, jsou využita podobně jako biologický odpad.
Plasty	-část je po nezbytné úpravě vrácena do plastkářského průmyslu pro výrobu nových obalů, pro výrobu rozmanitých výrobků a komponent v automobilovém, textilním, elektrotechnickém průmyslu ....  -Nerecyklovatelný podíl se po třídění stává jednou ze vstupních surovin pro výrobu tuhých alternativních paliv využitelných v cementárnách, teplárnách a elektrárnách jako náhrada fosilních paliv.
Kovy	-vrací se do hutí k novému zpracování.
Sklo	-po přetřídění se stává nezbytnou surovinou pro výrobu nového skla.
Dřevo	-slouží jako surovina pro výrobu nových produktů, případně je využíváno k energetickým účelům.
Textil a oděvy	-sebrané oděvy a textilní materiály jsou po přetřídění předány k opětovnému použití, k dalšímu zpracování na výrobky pro jiné účely (například hadry, izolace, desky ...) a jinak nevyužitelné zbytky textilních materiálů poslouží při výrobě tuhých alternativních paliv z odpadů.
Odpad z kuchyní a stravoven	-nejčastěji je využit v bioplynových stanicích pro výrobu bioplynu.
Jedlé oleje a tuky	-jsou po přečištění využívány pro výrobu moderních biopaliv.

### 3. Zbytkový směsný komunální odpad, objemný odpad a nebezpečné odpady.

**Zbytkový směsný komunální odpad** smí obsahovat jen nerecyklovatelné odpady či jinak nevyužitelný zbytek komunálních odpadů. Je odkládán do černých kontejnerů a nádob.

Způsoby nakládání se zbytkovým směsným komunálním odpadem:

- skládkování na zabezpečené skládce, která je vybavena odplyněním s následným využitím získaného bioplynu jako alternativního zdroje energie,
- úprava na tuhé alternativní palivo využitelné jako náhrada fosilních paliv v cementárnách, teplárnách apod.
- spalování ve spalovnách komunálních odpadů,
- dodatečné dotřídování za účelem získání určitého podílu recyklovatelných či energeticky využitelných složek.

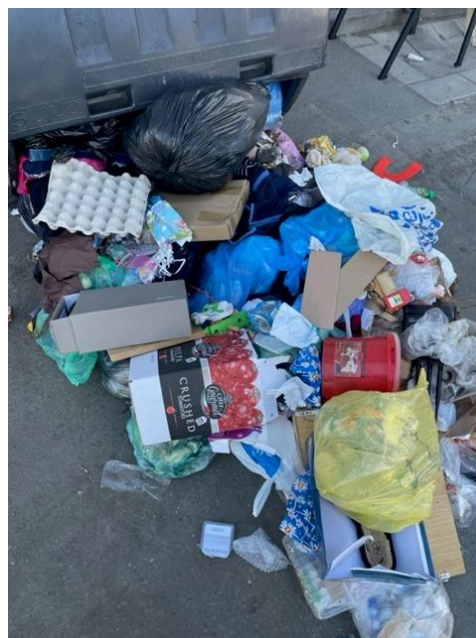
***Zbytkový směsný komunální odpad stále mnohdy obsahuje kolem 70 % recyklovatelných složek!!!***

***Mnohem jednodušší a lacinější je vytrídřit recyklovatelné složky na počátku v domácnosti, než následně roztřídovat smíchaný odpad po vysypání z popelářského auta a získávat z něj recyklovatelné nebo energeticky využitelné složky!!!***

**Zlepšeným tříděním:**

- **snížíme produkci zbytkového směsného komunálního odpadu a snížíme náklady na jeho odstranění.**
- **podpoříme plnění našich separačních cílů.**

*Ilustrační foto č. 1,2 - špatně vyseparovaný odpad obsažený v kontejneru na směsný komunální odpad před vysypáním do popelářského auta. Zdroj - MPG.*



Ilustrační foto č. 3 – směsný komunální odpad vysypaný z popelářského vozu  
Zdroj - MPG



**Příklad rozboru směsného komunálního odpadu – obsahuje 72 % recyklovatelných složek!!!**

Tabulka č. 4 Zdroj - MPG

Název odpadu	Naměřený podíl ve zbytkovém směsném komunálním odpadu (%hm.)
Biologicky rozložitelný odpad (rostlinný, kuchyňský, včetně živočišného)	29 %
Plasty + nápojové kartony	10 %
Papír	9 %
Sklo	10 %
Elektroodpad	2 %
Dřevo	1 %
Oděvy, textil	5 %
kovy	3 %
Stavební odpady	3 %
<b>CELKEM recyklovatelné složky</b>	<b>72 %</b>
<b>CELKEM zbytkový směsný komunální odpad po odseparování recyklovatelných složek</b>	<b>28 %</b>

**Objemný odpad** odevzdávají občané na sběrném dvoře nebo 2x ročně do přistavených velkoobjemových kontejnerů (místní části obce Lubenec). Následně je uložen na Skládce Vrbička, s.r.o.

**Nebezpečné odpady** zahrnují řadu různých druhů odpadů (například barvy, ředidla, chemikálie, apod.). Nakládání s nimi vyžaduje speciální postupy, a proto je možné je odevzdávat jen v řízeném režimu ve sběrném dvoře v Lubenci.

#### 4. Třídící sleva ze skládkového poplatku za využitelný odpad.

Obce mohou snížit náklady na skládkování směsného komunálního odpadu, pokud jejich občané zvyšují míru separace recyklovatelných složek. Souběžně s tím klesá produkce směsného komunálního odpadu. Obce v tom případě mohou získat nárok na tzv. „Třídící slevu“ a snížit si výši skládkových poplatků.

Výše skládkového poplatku:

a) při nároku na třídící slevu: **500,- Kč/t**

b) bez nároku na třídící slevu:

Rok	2021	2022	2023	2024	2025	2026	2027	2028	2029	2030 a dále
Skládkový poplatek (Kč/t)	800	900	1000	1250	1500	1600	1700	1800	1850	1850

**Jak jsme čerpali třídící slevu v předešlém roce?**

**Do doby dosažení ročního limitu jsme platili skládkový poplatek 500,- Kč/t a po překročení limitní hranice se poplatek zvedl na 1250,- Kč/t.**

**5. Podrobný popis systému odpadového hospodářství je v Obecně závazné vyhlášce č. 2/2021 a způsob výběru místních poplatků za odpady od občanů je uveden v Obecně závazné vyhlášce o místním poplatku za obecní systém odpadového hospodářství**

**5.1. Možnosti prevence a minimalizace vzniku komunálního odpadu.**

- výrazné zlepšení kvality třídění odpadů, tzn.

neodkládat recyklovatelné odpady – papír, plasty, sklo, textil, biologický odpad, kovové obaly, dřevo... - do černých nádob na směsný komunální odpad, ale skutečně je vytrídit do příslušných separačních nádob nebo předávat do sběrného dvora!!!!

**5.2. Vyprodukované množství odpadů v r. 2024**

Název odpadu	Množství (t)
Papírové a lepenkové obaly	36,472905
Sklo	27,881947
Plasty	33,425502
Směsný komunální odpad	488,34
Kompozitní obaly	0,48
Obaly obsahující zbytky nebezpečných látek nebo obaly těmito látkami znečištěné	0,075
Absorpční činidla, filtrační materiály (vč. olejových filtrů jinak blíže neurčených), čistící tkaniny a ochranné oděvy znečištěné nebezpečnými látkami	0,027
Směsné stavební a demoliční odpady	5,98
Barvy, tiskařské barvy, lepidla a pryskyřice obsahující nebezpečné látky	0,568
Jiné motorové, převodové a mazací oleje	0,189

**5.3. Náklady na odpadové hospodářství v r. 2024**

Směsný komunální odpad	1.656.580,-
Nebezpečný odpad	9.105,-
Plasty	664.867,-
Papír	337.387,-
Sklo	94.398,-
Nápojový karton	5.866,-

**5.4. Příjmy v odpadovém hospodářství v r. 2024**

Místní poplatky	696.828,-
EKOKOM	465.538,-
Zpětný odběr elektrozařízení	6.666,-