

ATELIER L

ATELIER L s.r.o.

Kafkova 580/26 160 00 Praha 6 \ tel. 222967376 \ www.atelierl.cz

AKCE \

Změna č. 4 ÚP Lubenec úprava trasy nadzemního elektrického vedení 400 kV

OBJEDNATEL \



Obec Lubenec
Podbořanská 51
439 83 Lubenec

VEDOUcí PROJEKTANT \

Ing. arch. Jana Langerová

OBSAH \

A. TEXTOVÁ ČÁST Odůvodnění

ZAKÁZKOVÉ Č. \
160404

MĚŘÍTKO \

PARÉ Č. \

DATUM \

11/2019

PŘÍLOHA Č. \

A

ZMĚNA č. 4 ÚZEMNÍHO PLÁNU LUBENEC
A. TEXTOVÁ ČÁST – ODŮVODNĚNÍ

ZÁZNAM O ÚČINNOSTI	
Vydávající správní orgán:	Obec Lubenec Podbořanská 51, 439 83 Lubenec
Datum vydání:	
Číslo usnesení:	
Datum nabytí účinnosti:	
Jméno a funkce:	Jiří Chaloupecký, starosta
Podpis:	Otisk úředního razítka:
Požizovatel:	Městský úřad Podbořany Stavební úřad, oddělení – úřad územního plánování 441 17 Mírová 615, Podbořany
Jméno oprávněné úřední osoby:	Irena Herejková
Funkce oprávněné úřední osoby:	Referent stavebního úřadu
Podpis:	Otisk úředního razítka:
Projektant a číslo autorizace:	Ing. arch. Jana Langerová, AA ČKA 01462
Podpis:	Otisk úředního razítka:

ZMĚNA č. 4 ÚZEMNÍHO PLÁNU LUBENEC
A. TEXTOVÁ ČÁST – ODŮVODNĚNÍ

Objednatel:

Obec Lubenec

Podbořanská 51, 439 83 Lubenec

Oprávněná osoba:

Jiří Chaloupecký, starosta

Pořizovatel:

Městský úřad Podbořany

Stavební úřad - Úřad územního plánování

Mírová 615, 441 17 Podbořany

Oprávněná osoba:

Irena Herejková

Zpracovatel:

ATELIER L s.r.o.

Kafkova 580/26, 16000 Praha 6

IČO: 25056476

Vedoucí projektant:

Ing. arch. Jana Langerová

AA ČKA 01462
typ autorizace VP/A.0

Spolupracovníci:

Ing. arch. Lukáš Vacek Ph.D.

AA ČKA 04043

Ing. arch. Markéta Hugová

Ing. arch. Lukáš Kopp

Mgr. Tomáš Janík

Ing. Pavel Langer

AI ČKAIT 0001255
typ autorizace IE02
elektrotechnická zařízení

OBSAH TEXTOVÉ ČÁSTI ODŮVODNĚNÍ ÚZEMNÍHO PLÁNU

1) Základní podklady.....	6
1) Digitální zpracování územního plánu.....	7
A) VYHODNOCENÍ KOORDINACE VYUŽÍVÁNÍ ÚZEMÍ Z HLEDISKA ŠIRŠÍCH VZTAHŮ V ÚZEMÍ.	7
1) Řešené území.....	7
2) Vztahy regionální.....	8
3) Vztahy k sousedním obcím.....	8
B) VYHODNOCENÍ SPLNĚNÍ POŽADAVKŮ OBSAŽENÝCH V ROZHODNUTÍ ZASTUPITELSTVA OBCE O OBSAHU ZMĚNY ÚZEMNÍHO PLÁNU POŘIZOVANÉ ZKRÁCENÝM POSTUPEM.....	9
C) VÝČET ZÁLEŽITOSTÍ NADMÍSTNÍHO VÝZNAMU, KTERÉ NEJSOU ŘEŠENY V ZÁSADÁCH ÚZEMNÍHO ROZVOJE (§ 43 Odst. 1 STAVEBNÍHO ZÁKONA), S ODŮVODNĚNÍM POTŘEBY JEJICH VYMEZENÍ.....	9
D) KOMPLEXNÍ ZDŮVODNĚNÍ PŘIJATÉHO ŘEŠENÍ.....	9
2) Vymezení zastavěného území.....	9
3) Koncepce rozvoje.....	9
a. Koncepce rozvoje území.....	9
b. Ochrana a rozvoj hodnot území.....	9
c. Limity využití území.....	9
d. Plochy dle způsobu využití a významu.....	11
4) Urbanistická koncepce.....	11
5) Koncepce veřejné infrastruktury.....	11
a. Dopravní infrastruktura.....	11
b. Technická infrastruktura.....	11
a. Vodní hospodářství.....	12
b. Odpadové hospodářství.....	12
c. Občanská vybavenost.....	12
6) Koncepce uspořádání krajiny.....	12
7) Veřejně prospěšné stavby, veřejně prospěšná opatření a asanace.....	13
E) VYHODNOCENÍ PŘEDPOKLÁDANÝCH DŮSLEDKŮ NAVRHOVANÉHO ŘEŠENÍ NA ZEMĚDĚLSKÝ PŮDNÍ FOND (ZPF) A POZEMKY URČENÉ K PLNĚNÍ FUNKCÍ LESA A (PUPFL).....	13
F) ODŮVODNĚNÍ ZPRACOVANÉ POŘIZOVATELEM.....	13
1) Postup při pořizení ÚP.....	13
2) Vyhodnocení souladu s politikou územního rozvoje a územně plánovací dokumentací vydanou krajem.....	14
Kapitola 1) Soulad s politikou územního rozvoje.....	14
Kapitola 2) Soulad s Územně plánovací dokumentací vydanou krajem (ZÚR ve znění aktualizace č. 1 a 3).....	17

ZMĚNA č. 4 ÚZEMNÍHO PLÁNU LUBENEC

A. TEXTOVÁ ČÁST – ODŮVODNĚNÍ

3) Vyhodnocení souladu s cíli a úkoly územního plánování, zejména s požadavky na ochranu architektonických a urbanistických hodnot v území a požadavky na ochranu nezastavěného území.....	20
4) Vyhodnocení souladu s požadavky stavebního zákona a jeho prováděcích právních předpisů	21
5) Vyhodnocení souladu s požadavky zvláštních právních předpisů a se stanovisky dotčených orgánů podle zvláštních právních předpisů, popřípadě s výsledkem řešení rozporů.....	21
6) Vyhodnocení vlivu na udržitelný rozvoj území a stanovisko krajského úřadu k vyhodnocení vlivů na životní prostředí.....	23
7) Vyhodnocení účelného využití zastavěného území a vyhodnocení potřeby vymezení zastavitelných ploch.....	23
8) Rozhodnutí o námitkách uplatněných k návrhu změny územního plánu a jejich odůvodnění	23
9) Vyhodnocení připomínek.....	23
G) OBSAH ODŮVODNĚNÍ NÁVRHU ÚZEMNÍHO PLÁNU.....	26
Textová část odůvodnění územního plánu.....	26
Grafická část odůvodnění územního plánu.....	26

ÚDAJE O ZAKÁZCE

Zastupitelstvo obce Lubenec rozhodlo dne 29.4.2019 na svém zasedání usnesením č. 117/2019 o pořízení změny č. 4 ÚP zkráceným postupem na základě návrhu oprávněného investora ČEPS, a.s.

Změna územního plánu je zpracována v digitální podobě v datovém modelu Ústeckého kraje na podkladě vektorové katastrální mapy.

Podklady a způsob zpracování:

1) Základní podklady

Objednávka č. 1500023829 objednatel – ČEPS, a.s., Elektrárnská 118/118, 101 00 Praha 10 potvrzená zpracovatelem – ATELIER L s.r.o., Kafkova 580/26, 16000 Praha 6 (zodpovědný projektant Ing. arch. Jana Langerová, AA ČKA 01462, typ autorizace VP/A.0) na zpracování změny č. 4 Územního plánu Lubenec.

Katastrální mapa řešeného území v digitální podobě, ve formátu .vfk (vektORIZOVANÁ)

Mapové podklady a katastrální mapy

www.mapy.cz
www.cuzk.cz
www.czso.cz
geoportal.cenia.cz
sekm.cenia.cz/portal.cz
www.cenia.cz
www.kontaminace.cenia.cz
maps.google.cz
Digitalizovaná sada vrstevnic systému ZABAGED (odpovídá mapám 1 : 10 000)
Základní mapa 1 : 50 000
Letecké snímky a ortofotomapy
Císařské otisky stabilního katastru
Historické ortofotomapy

Územně plánovací dokumentace a územně plánovací podklady

ÚP Lubenec
PÚR ČR 2008
Aktualizace č. 1 PÚR, schválená usnesením vlády 15.4.2015
ZÚR Ústeckého kraje, účinná od 20.10.2011
1. aktualizace ZÚR Ústeckého kraje, účinná od 20.5.2017
3. aktualizace ZÚR Ústeckého kraje, účinná od 17.2.2019
Aktualizace č. 1 ZÚR Karlovarského kraje, účinná od 13. 7. 2018
Územní plány sousedících obcí
ÚAP Ústeckého kraje a ORP Podbořany
Strategie udržitelného rozvoje Ústeckého kraje
Koncepte ochrany přírody a krajiny Ústeckého kraje
Územně energetická koncepte Ústeckého kraje

Energetika

ČEPS, a.s. – informace o záměru ZVN 400 kV

1) Digitální zpracování územního plánu

Územní plán je zpracován v programu ArcGIS ve formátu .shp. Struktura zpracování, souborů a hladin odpovídá datovému modelu Ústeckého kraje.

Pro zpracování návrhu územního plánu byly využity katastrální mapy v digitální podobě, poskytnuté pořizovatelem. Podklady byly průběžně aktualizovány na základě nahlížení do katastru nemovitostí a probíhajících pozemkových úprav.

Na základě těchto mapových podkladů byly dále vyhotoveny datové vrstvy územního plánu.

A) VYHODNOCENÍ KOORDINACE VYUŽÍVÁNÍ ÚZEMÍ Z HLEDISKA ŠIRŠÍCH VZTAHŮ V ÚZEMÍ

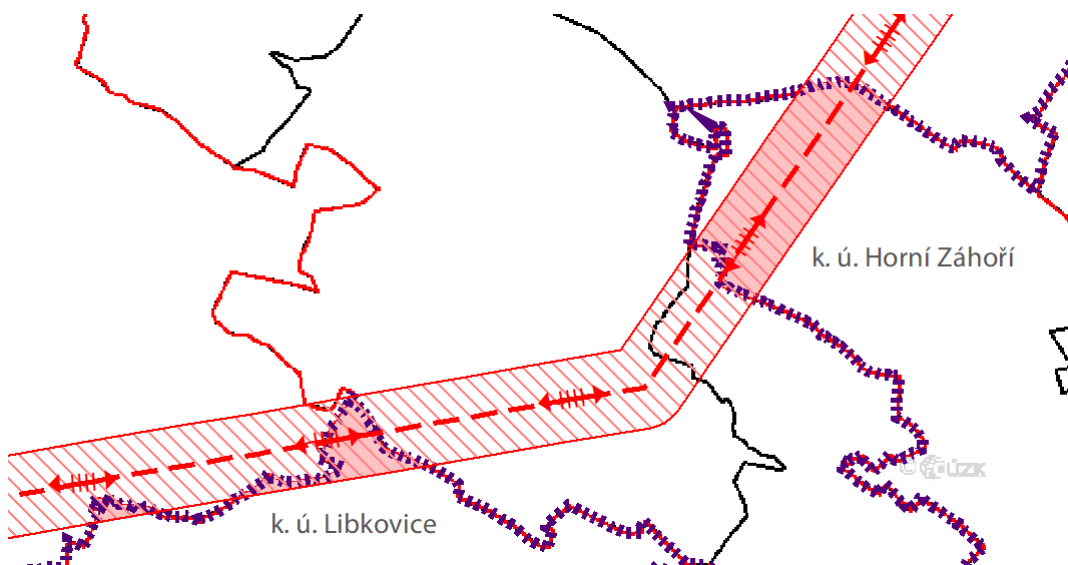
Širší vztahy jsou zobrazeny ve výkrese IIb Výkres širších vztahů.

Změna č. 4 uvádí ÚP Lubenec do souladu s nadřazenou územně plánovací dokumentací, konkrétně se Zásadami územního rozvoje Ústeckého kraje v platném znění, zejména ve smyslu aktualizace č. 1.

Požadavky vyplývající z širších územních vztahů jsou dány trasou nadřazené inženýrské sítě - nadzemního elektrického vedení 400 kV Vernéřov-Vítkov).

1) Řešené území

Území dotčené změnou č. 4 se nachází na severovýchodě obce Lubenec. Konkrétně se jedná o tři lokality. Největší, s rozlohou 24,6 ha leží v k. ú. Horní Záhoří. Dvě menší, s rozlohou 1,1 ha a 6,3 ha v k. ú. Libkovice.



2) Vztahy regionální

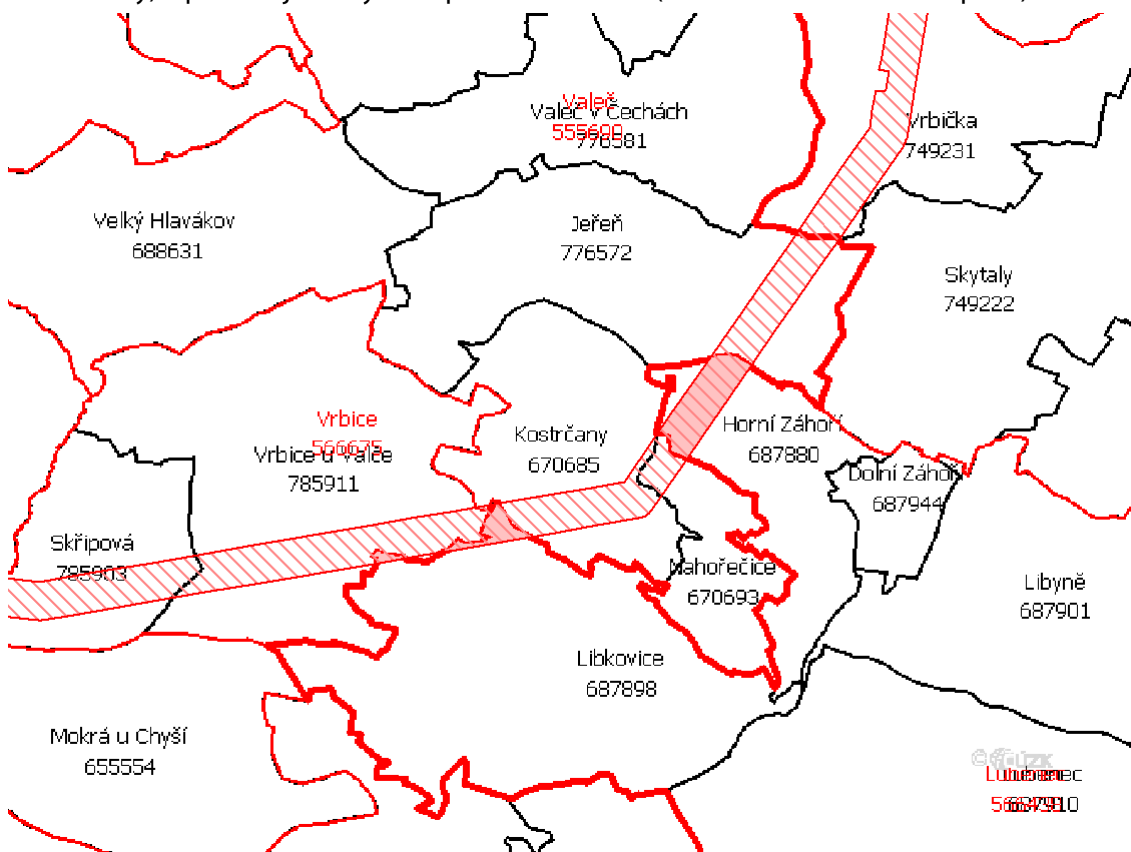
Koridor pro dvojité vedení 400 kV Verněřov–Vítkov je vymezen v politice územního rozvoje a je součástí nadnárodní sítě TEN-E. Zasahuje na území Ústeckého a Karlovarského kraje



vymezení koridoru E2 v PÚR

3) Vztahy k sousedním obcím

Koridor prochází směrem od severu obcemi Vroutek (k. ú. Vrbička), Valeč (k. ú. Jeřeň, Nahořečice a Kostrčany) a pokračuje na východ přes obec Vrbice (k. ú. Vrbice u Valče a Skřipová)



B) VYHODNOCENÍ SPLNĚNÍ POŽADAVKŮ OBSAŽENÝCH V ROZHODNUTÍ ZASTUPITELSTVA OBCE O OBSAHU ZMĚNY ÚZEMNÍHO PLÁNU POŘIZOVANÉ ZKRÁCENÝM POSTUPEM

Zastupitelstvo obce Lubenec schvaluje pořízení změny č. 4 Územního plánu Lubenec zkráceným postupem dle Platného Stavebního zákona, která bude vyčleněna z právě pořizované změny č. 1 Územního Plánu Lubenec, jejíž znění zadání bylo schváleno zastupitelstvem obce Lubenec dne 10. 4. 2017. Pořizování změny č. 4 Územního plánu Lubenec zkráceným postupem bude obsahovat výhradně záměr Přenosové soustavy ČR a to navrhovaný koridor pro dvojité vedení ZVN 400 kV Verněřov – Vítkov.

Návrh změny č. 4 ÚP splňuje požadavky na obsah vyplývající ze schváleného usnesení č. 117/2019 zastupitelstva města z 29. 4. 2019, které rozhodlo o zkráceném pořizování změny č. 4 podle novely stavebního zákona.

C) VÝČET ZÁLEŽITOSTÍ NADMÍSTNÍHO VÝZNAMU, KTERÉ NEJSOU ŘEŠENY V ZÁSADÁCH ÚZEMNÍHO ROZVOJE (§ 43 ODS. 1 STAVEBNÍHO ZÁKONA), S ODŮVODNĚNÍM POTŘEBY JEJICH VYMEZENÍ

Není změnou č. 4 dotčen.

D) KOMPLEXNÍ ZDŮVODNĚNÍ PŘIJATÉHO ŘEŠENÍ

2) Vymezení zastavěného území

Vymezení zastavěného území bylo prověřeno ke dni 30.4.2019 a změnou č. 4 se nemění. Změna nevymezuje ani neruší plochy zastavěného území.

3) Koncepce rozvoje

a. Koncepce rozvoje území

Není změnou č. 4 dotčena.

b. Ochrana a rozvoj hodnot území

Není změnou č. 4 dotčena.

c. Limity využití území

1. Natura 2000

Vedení ZVN 400 kV prochází v celém svém průběhu řešeným územím ptačí oblastí Doupovské hory CZ 0411002. Změna č. 4 nově nenarušuje ochranu ptačí oblasti.

2. Významné krajinné prvky (VKP)

Koridor pro vedení ZVN 400 kV v k. ú. Horní Záhoří těsně zasahuje do PUPFL. Nejzápadnější část koridoru v k. ú. Libkovice prochází přes PUPFL. Samotné vedení do VKP nijak nezasahuje, ani jej neohroží.

3. ÚSES

V řešeném území se nachází funkční lokální biocentrum LBC 1, lokální biokoridor LBK 1 v katastrálním území Libkovice a lokální biocentrum LBC 27 v katastrálním území Horní Záhoří. Koridor pro vedení ZVN 400 kV do ÚSES zasahuje. Samotné vedení nemá na prvek ÚSES žádný vliv.

4. Ochrana zemědělského půdního fondu

Změnou č. 4 není dotčena.

Vyhodnocení předpokládaných důsledků navrhovaného řešení na ZPF je zpracováno v souladu se zákonem č. 334/1992 Sb., o ochraně zemědělského půdního fondu, ve znění pozdějších předpisů, vyhlášky č. 48/2011 Sb., o stanovení tříd ochrany a podle Společného metodického doporučení MMR a MŽP ze srpna 2013.

Koridor pro dvojité vedení ZVN 400 kV Verněřov–Vítkov je vymezen v politice územního rozvoje a je součástí nadnárodní sítě TEN-E, dvojité vedení s označením V487/488 bude sloužit k posílení přenosového profilu a spolehlivosti energetické soustavy ČR.

Koridor E2 (1.A) pro dvojité nadzemní vedení ZVN 400 kV je vymezen v aZÚR, je změnou č. 4 respektován a je převzat v rozsahu identickém s aZÚR.

Dvojité nadzemní vedení ZVN 400 kV je nadřazený záměr. V Zásadách územního rozvoje Ústeckého kraje je celý jeho koridor vymezen jako VPS. Územní plán toto vymezení přejímá, nadzemní el. vedení ZVN 400 kV je veřejně prospěšná stavba VST17.

Stavba dvojitého vedení ZVN 400 kV nebude mít žádné trvalé důsledky na zemědělský půdní fond. Trasa ZVN 400 kV je územím Lubenec vedena v celé délce ve stopě stávajícího vedení VVN 220 kV.

Změna č.4 nemá žádný požadavek na trvalý zábor ZPF, není proto v grafické části odůvodnění změny č.4 zpracován Výkres předpokládaných záborů půdního fondu a není vyhotovena tabulka „Vyhodnocení předpokládaných záborů ZPF“.

Nelze vyloučit nezbytnost krátkodobého dočasného záboru ZPF, a to pouze po dobu výstavby (kratší než 1 rok) Po ukončení výstavby bude pracovní plocha rekultivována a uvedena do původního stavu.

5. Ochrana lesního půdního fondu

Koridor pro vedení ZVN 400 kV v k. ú. Horní Záhoří těsně zasahuje do PUPFL. Nejzápadnější část koridoru v k. ú. Libkovice prochází přes PUPFL. Vyjmutí z lesního půdního fondu není nutné.

6. Ostatní limity využití území

Limity využití území jsou definovány v zákoně č. 183/2006 Sb. (stavební zákon), v § 26, odst. 1. Tyto limity jsou vstupní limity, tj. přicházejí do řešení územního plánu jako předem dané omezující územní prvky.

Naopak výstupní limity využití území jsou omezení, která vyplývají ze změny č. 4 ÚP Lubenec. Jsou navrženy v Textové části I územního plánu. Vstupní i výstupní limity jsou zakresleny v koordinační výkresu č. 1, část odůvodnění.

7. Ochranná pásma dopravní a technické infrastruktury a výroby

V navrhovaném koridoru se nachází stávající ochranná pásma VVN 220 kV uvedeného do provozu v roce 1960 a ZVN 400 kV uvedeného do provozu v roce 1992. S nově vzniklým vedením ZVN 400 kV bude vymezeno také nové ochranné pásmo 20 m na každou stranu od krajního vedení.

Technická infrastruktura a její ochranná pásma (vždy na obě strany od krajního vodiče):

- venkovní vedení ZVN 400 kV OP = 20 m (25 m pro vedení postavená do 31.12.1994)
- venkovní vedení VVN 220 kV OP = 15 m (20 m pro vedení postavená do 31.12.1994)

Jiná ochranná pásma nejsou změnou č. 4 dotčena.

8. Ochrana vodních toků

Není změnou č. 4 dotčena.

9. Ochrana před záplavami

Není změnou č. 4 dotčena.

10. Ochrana vodních zdrojů

Není změnou č. 4 dotčena.

11. Ochrana ložisek nerostných surovin

Na území obce se vyskytují prognózní zdroje surovin, ložiska surovin a CHLÚ. DP se na území obce nevyskytují.

Změna č. 4 zachovává koncepci ochrany nerostného bohatství na území obce Lubenec beze změny. Tento úkol je naplněn již řešením ÚP.

Koridor pro dvojité vedení ZVN 400 kV Verněřov–Vítkov je vymezen v politice územního rozvoje a je součástí nadnárodní sítě TEN-E, dvojité vedení s označením V487/488 bude sloužit k posílení přenosového profilu a spolehlivosti energetické soustavy ČR.

Koridor E2 (1.A) pro dvojité nadzemní vedení ZVN 400 kV je vymezen v aZÚR, je změnou č. 4 respektován a je převzat v rozsahu identickém s aZÚR.

Dvojité nadzemní vedení ZVN 400 kV je nadřazený záměr. V Zásadách územního rozvoje Ústeckého kraje je celý jeho koridor vymezen jako VPS. Územní plán toto vymezení přejímá, nadzemní el. vedení ZVN 400 kV je veřejně prospěšná stavba VST17..

12. Poddolovaná a sesuvná území

Nejsou změnou č. 4 dotčena.

13. Hygienická ochranná pásma

Nejsou změnou č. 4 dotčena.

14. Ochrana zvláštních zájmů v území

Není změnou č. 4 dotčena.

d. Plochy dle způsobu využití a významu

Změna č. 4 ruší vymezenou plochu S.i, neboť není účelné vymezovat speciální plochu pro vedení technické infrastruktury. Plocha v platném územním plánu byla chybně lokalizována a její nové vymezení není nutné. Záměr vedení ZVN realizovaný na základě změny č. 4 využívá stávající trasu VVN 220 kV., která prochází plochou S.zp. Plocha S.zp připouští umístění ploch a koridorů nadmístní technické infrastruktury.

4) Urbanistická koncepce

Není změnou č. 4 dotčena.

5) Koncepce veřejné infrastruktury

a. Dopravní infrastruktura

Není změnou č. 4 dotčena.

b. Technická infrastruktura

Současná situace technické infrastruktury i navrhované změny jsou vyjádřeny v koordinačním výkrese č. 1, část odůvodnění.

1 Zásobování elektrickou energií

Stávající tranzitní vedení VVN 220 kV i ZVN 400 kV procházejí k. ú. Libkovice a Horní Záhoří. Vedení 400 kV se v k. ú. Libkovice odpojuje jižním směrem. Tato vedení nejsou nijak napojena na místní rozvodný systém VN 22 kV. Vyznačena jsou v grafické části včetně ochranných pásem. Ochranná pásma budou respektována.

V souladu se ZÚR UK je převzat koridor tranzitního vedení E2 ZVN 400 kV na severozápadě území v k. ú. Libkovice a Horní Záhoří. Vedení bude realizováno v trase stávajícího vedení VVN 220 kV.

Ochranná a bezpečnostní pásma

Ochranným pásmem zařízení elektrizační soustavy je prostor v bezprostřední blízkosti tohoto zařízení určený k zajištění jeho spolehlivého provozu a k ochraně života, zdraví a majetku osob.

Ochrannými pásmy jsou chráněna nadzemní vedení, podzemní vedení, elektrické stanice, výrobní elektrárny a vedení měřicí, ochranné, řídicí, zabezpečovací, informační a telekomunikační techniky (§ 46, odst. 2 zákona č. 458/2000 Sb., energetický zákon). S poukazem na ustanovení § 98 odst. 2 energetického zákona je právní režim ochranného pásma nutné posuzovat podle doby jejich vzniku a právního předpisu účinného v době jejich vzniku. Šířka ochranného pásma se vymezuje od krajního vodiče.

Ochranná pásma dotčená změnou č. 4 jsou následující:

Zařízení distribuční soustavy	Zákon č. 458/2000 Sb. a Zákon č. 222/1994 Sb.	Zákon č. 79/1957 Sb.
	platnost od 1.1.1995	platnost do 31.12.1994
nad 110 kV do 220 kV včetně	15 m	20 m
nad 220 kV do 400(380) kV včetně	20 m	25 m

2 Zásobování teplem

Není změnou č. 4 dotčeno.

3 Produktovod

Není změnou č. 4 dotčen.

4 Využití obnovitelných zdrojů energií

Není změnou č. 4 dotčeno.

5 Zásobování plynem

Není změnou č. 4 dotčeno.

6 Telekomunikace

Nejsou změnou č. 4 dotčeny.

a. Vodní hospodářství

Není změnou č. 4 dotčeno.

b. Odpadové hospodářství

Není změnou č. 4 dotčeno.

c. Občanská vybavenost

Není změnou č. 4 dotčena.

6) Koncepce uspořádání krajiny

Není změnou č. 4 dotčena.

7) Veřejně prospěšné stavby, veřejně prospěšná opatření a asanace

Veřejně prospěšné stavby a opatření jsou uvedené v textové části návrhu územního plánu.

Veřejně prospěšné stavby, veřejně prospěšná opatření a asanace byly vymezeny a zatříděny na základě ustanovení § 2, odst. 1, bodů k), l), m) a dále § 101 a § 170 stavebního zákona.

Nadzemní el. vedení ZVN 400 kV je veřejně prospěšná stavba, pro kterou lze práva k pozemkům vyvlastnit.

Nadzemní el. vedení ZVN 400 kV je nadřazený záměr. V Zásadách územního rozvoje Ústeckého kraje je celý jeho koridor vymezen jako VPS. Územní plán toto vymezení přejímá.

E) VYHODNOCENÍ PŘEDPOKLÁDANÝCH DŮSLEDKŮ NAVRHOVANÉHO ŘEŠENÍ NA ZEMĚDĚLSKÝ PŮDNÍ FOND (ZPF) A POZEMKY URČENÉ K PLNĚNÍ FUNKCÍ LESA A (PUPFL)

Není změnou č. 4 dotčeno.

F) ODŮVODNĚNÍ ZPRACOVANÉ POŘIZOVATELEM

1) Postup při pořízení ÚP

Zastupitelstvo obce Lubenec rozhodlo dne 29.4.2019 na svém zasedání usnesením č. 117/2019 o pořízení změny č. 4 ÚP zkráceným postupem na základě návrhu oprávněného investora ČEPS, a.s.

Krajský úřad Ústeckého kraje, Odbor životního prostředí a zemědělství vydal dne 17. 6. 2019, KUUK/70793/2019/ZPZ, souhlasné stanovisko pro zkrácený postup pořizování změny územního plánu podle § 55a odst. 2 písm. d) a e) SZ z hlediska ochrany přírody a krajiny a posuzování vlivů na životní prostředí.

Pořizovatelem je dle 5 a § 6 zákona č. 183/2006 Sb., o územním plánování a stavebním řádu (stavební zákon) ve znění pozdějších předpisů Městský úřad Podbořany.

K návrhu změny č. 4 ÚP Lubenec byla vydána stanoviska dotčených orgánů.

V souladu s § 55b stavebního zákona bylo dne 11. 7.2019 oznámeno společné jednání o návrhu ÚP, které se konalo dne 14. 8. 2019.

Krajský úřad Ústeckého kraje, Odbor územního plánování a stavebního řádu, vydal dne 2. 10. 2019, KUUK/116426/2019, negativní stanovisko z hlediska vyhodnocení souladu změny č. 4. s aZÚR.

Ve stanovisku jsou uvedeny požadavky na doplnění, upřesnění a vyhodnocení souladu změny č. 4 s aZÚR.

Po zapracování požadavků do návrhu změny č. 4 ÚP Lubenec podal pořizovatel 16. 10. 2019 žádost o nové posouzení dle § 50 odst. 8 stavebního zákona.

Krajský úřad Ústeckého kraje Odbor územního plánování a stavebního řádu vydal dne 18.11.2019, KUUK/96443/2019, potvrzení o odstranění nedostatků a souhlas s pokračováním řízení o změně č. 4 ÚP Lubenec.

2) Vyhodnocení souladu s politikou územního rozvoje a územně plánovací dokumentací vydanou krajem

Kapitola 1) Soulad s politikou územního rozvoje

Území obce Lubenec neleží v žádné rozvojové oblasti ani rozvojové ose vymezené v PÚR ČR ve znění Aktualizace č.1. Území obce neleží ani v žádné specifické oblasti.

Na území obce vymezuje PÚR ČR koridor dálnice D6 (zák.č. 268/2015 Sb.) (úsek Nové Strašecí – Karlovy Vary), koridor elektrického vedení VZVN 400kV – ozn. E2 (Plochy pro elektrické stanice 400/110kV Vítkov a Verněřov a jejich zapojení do přenosové soustavy vedením 400kV z elektrické stanice Hradec do elektrické stanice Verněřov a dále do stanice Vítkov a Přeštice. ÚP stabilizuje trasu produktovodu firmy ČEPRO a.s. v trase Litvínov – Hájek.

Změna ÚP nezasahuje do koridoru R6/D6 ani trasy produktovodu ČEPRO. Koridor E2 upřesňuje v souladu s aktualizací aZÚR.

PÚR ČR ve znění aktualizace č. 1 stanovuje republikové priority územního plánování pro zajištění udržitelného rozvoje území:

(14) Ve veřejném zájmu chránit a rozvíjet přírodní, civilizační a kulturní hodnoty území, včetně urbanistického, architektonického a archeologického dědictví. Zachovat ráz jedinečné urbanistické struktury území, struktury osídlení a jedinečné kulturní krajiny, které jsou výrazem identity území, jeho historie a tradice. Tato území mají značnou hodnotu, např. i jako turistické atraktivity. Jejich ochrana by měla být provázána s potřebami ekonomického a sociálního rozvoje v souladu s principy udržitelného rozvoje. V některých případech je nutná cílená ochrana míst zvláštního zájmu, v jiných případech je třeba chránit, respektive obnovit celé krajinné celky. Krajina je živým v čase proměnným celkem, který vyžaduje tvůrčí, avšak citlivý přístup k vyváženému všestrannému rozvoji tak, aby byly zachovány její stěžejní kulturní, přírodní a užité hodnoty.

Bránit upadání venkovské krajiny jako důsledku nedostatku lidských zásahů.

Změna č. 4 nemá vliv na soulad s článkem (14) PÚR.

(14a) Při plánování rozvoje venkovských území a oblastí dbát na rozvoj primárního sektoru při zohlednění ochrany kvalitní zemědělské, především orné půdy a ekologických funkcí krajiny.

Změna č. 4 nemá vliv na soulad s článkem (14a) PÚR.

(15) Předcházet při změnách nebo vytváření urbánního prostředí prostorově sociální segregaci s negativními vlivy na sociální soudržnost obyvatel. Analyzovat hlavní mechanismy, jimiž k segregaci dochází, zvažovat existující a potenciální důsledky a navrhnout při územně plánovací činnosti řešení, vhodná pro prevenci nežádoucí míry segregace nebo snížení její úrovně.

Změna č. 4 nemá vliv na soulad s článkem (15) PÚR.

(16) Při stanovování způsobu využití území v územně plánovací dokumentaci dávat přednost komplexním řešením před uplatňováním jednostranných hledisek a požadavků, které ve svých důsledcích zhoršují stav i hodnoty území. Vhodná řešení územního rozvoje je zapotřebí hledat ve spolupráci s obyvateli území i s jeho uživateli a v souladu s určením a charakterem oblastí, os, ploch a koridorů vymezených v PÚR ČR.

Změna č. 4 nemá vliv na soulad s článkem (16) PÚR.

(16a) Při územně plánovací činnosti vycházet z principu integrovaného rozvoje území, zejména měst a regionů, který představuje objektivní a komplexní posuzování a následné koordinování prostorových, odvětvových a časových hledisek.

Změna č. 4 nemá vliv na soulad s článkem (16a) PÚR.

(17) Vytvářet v území podmínky k odstraňování důsledků hospodářských změn lokalizací zastavitelných ploch pro vytváření pracovních příležitostí zejména v hospodářsky problémových regionech a napomoci tak řešení problémů v těchto územích.

Změna č. 4 nemá vliv na soulad s článkem (17) PÚR.

(18) *Podporovat polycentrický rozvoj sídelní struktury. Vytvářet předpoklady pro posílení partnerství mezi městskými a venkovskými oblastmi a zlepšit tak jejich konkurenceschopnost.*

Změna č. 4 nemá vliv na soulad s článkem (18) PÚR.

(19) *Vytvářet předpoklady pro polyfunkční využívání opuštěných areálů a ploch (tzv. Brownfields průmyslového, zemědělského, vojenského a jiného původu). Hospodárně využívat zastavěné území (podpora přestaveb revitalizací a sanací území) a zajistit ochranu nezastavěného území (zejména zemědělské a lesní půdy) a zachování veřejné zeleně, včetně minimalizace její fragmentace. Cílem je účelné využívání a uspořádání území úsporně v nárocích na veřejné rozpočty na dopravu a energie, které koordinací veřejných a soukromých zájmů na rozvoji území omezuje negativní důsledky suburbanizace pro udržitelný rozvoj území.*

Změna č. 4 minimalizuje fragmentaci krajiny vedením trasy ZVN 400 kV v již existující stopě vedení VVN 220 kV.

(20) *Rozvojové záměry, které mohou významně ovlivnit charakter krajiny, umísťovat do co nejméně konfliktních lokalit a následně podporovat potřebná kompenzační opatření. S ohledem na to při územně plánovací činnosti, pokud je to možné a odůvodněné, respektovat veřejné zájmy např. ochrany biologické rozmanitosti a kvality životního prostředí, zejména formou důsledné ochrany zvláště chráněných území, lokalit soustavy Natura 2000, mokřadů, ochranných pásem vodních zdrojů, chráněné oblasti přirozené akumulace vod a nerostného bohatství, ochrany zemědělského a lesního půdního fondu. Vytvářet územní podmínky pro implementaci a respektování územních systémů ekologické stability a zvyšování a udržování ekologické stability a k zajištění ekologických funkcí i v ostatní volné krajině a pro ochranu krajinných prvků přírodního charakteru v zastavěných územích, zvyšování a udržování rozmanitosti venkovské krajiny. V rámci územně plánovací činnosti vytvářet podmínky pro ochranu krajinného rázu s ohledem na cílové charakteristiky a typy krajiny a vytvářet podmínky pro využití přírodních zdrojů.*

Změna č. 4 minimalizuje vliv na charakter krajiny vedením trasy ZVN 400 kV v již existující stopě vedení VVN 220 kV.

(20a) *Vytvářet územní podmínky pro zajištění migrační propustnosti krajiny pro volně žijící živočichy a pro člověka, zejména při umísťování dopravní a technické infrastruktury. V rámci územně plánovací činnosti omezovat nežádoucí srůstání sídel s ohledem na zajištění přístupnosti a prostupnosti krajiny.*

Změna č. 4 nemá vliv na soulad s článkem (20a) PÚR.

(21) *Vymezit a chránit ve spolupráci s dotčenými obcemi před zastavěním pozemky nezbytné pro vytvoření souvislých ploch veřejně přístupné zeleně (zelené pásy) v rozvojových oblastech a v rozvojových osách a ve specifických oblastech, na jejichž území je krajina negativně poznamenána lidskou činností, s využitím její přirozené obnovy; cílem je zachování souvislých pásů nezastavěného území v bezprostředním okolí velkých měst, způsobilých pro nenáročné formy krátkodobé rekreace a dále pro vznik a rozvoj lesních porostů a zachování prostupnosti krajiny.*

Změna č. 4 nemá vliv na soulad s článkem (21) PÚR.

(22) *Vytvářet podmínky pro rozvoj a využití předpokladů území pro různé formy cestovního ruchu (např. cykloturistika, agroturistika, poznávací turistika), při zachování a rozvoji hodnot území. Podporovat propojení míst, atraktivních z hlediska cestovního ruchu, turistickými cestami, které umožňují celoroční využití pro různé formy turistiky (např. pěší, cyklo, lyžařská, hipo).*

Změna č. 4 nemá vliv na soulad s článkem (22) PÚR.

(23) *Podle místních podmínek vytvářet předpoklady pro lepší dostupnost území a zkvalitnění dopravní a technické infrastruktury s ohledem na prostupnost krajiny. Při umísťování dopravní a technické infrastruktury zachovat prostupnost krajiny a minimalizovat rozsah fragmentace krajiny; je-li to z těchto hledisek účelné, umísťovat tato zařízení souběžně. Zmírňovat vystavení městských oblastí nepříznivým účinkům tranzitní železniční a silniční dopravy, mimo jiné i prostřednictvím obchvatů městských oblastí, nebo zajistit ochranu jinými vhodnými opatřeními v území. Zároveň však vymezovat*

plochy pro novou obytnou zástavbu tak, aby byl zachován dostatečný odstup od vymezených koridorů pro nové úseky dálnic, silnic I. třídy a železnic, a tímto způsobem důsledně předcházet zneprůchodnění území pro dopravní stavby i možnému nežádoucímu působení negativních účinků provozu dopravy na veřejné zdraví obyvatel (bez nutnosti budování nákladných technických opatření na eliminaci těchto účinků).

Změna č. 4 minimalizuje fragmentaci krajiny vedením trasy ZVN 400 kV v již existující stopě vedení VVN 220 kV. Na části území je vedena souběžně se stávající trasou ZVN 400 kV

(24) Vytvářet podmínky pro zlepšování dostupnosti území rozšiřováním a zkvalitňováním dopravní infrastruktury s ohledem na potřeby veřejné dopravy a požadavky ochrany veřejného zdraví, zejména uvnitř rozvojových oblastí a rozvojových os. Možnosti nové výstavby je třeba dostatečnou veřejnou infrastrukturou přímo podmnít. Vytvářet podmínky pro zvyšování bezpečnosti a plynulosti dopravy, ochrany a bezpečnosti obyvatelstva a zlepšování jeho ochrany před hlukem a emisemi, s ohledem na to vytvářet v území podmínky pro environmentálně šetrné formy dopravy (např. železniční, cyklistickou).

Změna č. 4 nemá vliv na soulad s článkem (24) PÚR.

(24a) Na územích, kde dochází dlouhodobě k překračování zákonem stanovených mezních hodnot imisních limitů pro ochranu lidského zdraví, je nutné předcházet dalšímu významnému zhoršování stavu. Vhodným uspořádáním ploch v území obcí vytvářet podmínky pro minimalizaci negativních vlivů koncentrované výrobní činnosti na bydlení. Vymezovat plochy pro novou obytnou zástavbu tak, aby byl zachován dostatečný odstup od průmyslových nebo zemědělských areálů.

Změna č. 4 nemá vliv na soulad s článkem (24a) PÚR.

(25) Vytvářet podmínky pro preventivní ochranu území a obyvatelstva před potenciálními riziky a přírodními katastrofami v území (záplavy, sesuvy půdy, eroze, sucho atd.) s cílem minimalizovat rozsah případných škod. Zejména zajistit územní ochranu ploch potřebných pro umístování staveb a opatření na ochranu před povodněmi a pro vymezení území určených k řízeným rozlivům povodní. Vytvářet podmínky pro zvýšení přirozené retence srážkových vod v území s ohledem na strukturu osídlení a kulturní krajinu jako alternativy k umělé akumulaci vod.

V zastavěných územích a zastavitelných plochách vytvářet podmínky pro zadržování, vsakování i využívání dešťových vod jako zdroje vody a s cílem zmírňování účinků povodní.

Změna č. 4 nemá vliv na soulad s článkem (25) PÚR.

(26) Vymezovat zastavitelné plochy v záplavových územích a umísťovat do nich veřejnou infrastrukturu jen ve zcela výjimečných a zvláště odůvodněných případech. Vymezovat a chránit zastavitelné plochy pro přemísťování zástavby z území s vysokou mírou rizika vzniku povodňových škod.

Změna č. 4 nemá vliv na soulad s článkem (26) PÚR.

(27) Vytvářet podmínky pro koordinované umísťování veřejné infrastruktury v území a její rozvoj a tím podporovat její účelné využívání v rámci sídelní struktury. Vytvářet rovněž podmínky pro zkvalitnění dopravní dostupnosti obcí (měst), které jsou přirozenými regionálními centry v území tak, aby se díky možnostem, poloze i infrastruktuře těchto obcí zlepšovaly i podmínky pro rozvoj okolních obcí ve venkovských oblastech a v oblastech se specifickými geografickými podmínkami.

Při řešení problémů udržitelného rozvoje území využívat regionálních seskupení (klastrů) k dialogu všech partnerů, na které mají změny v území dopad a kteří mohou posilovat atraktivitu území investicemi ve prospěch územního rozvoje.

Při územně plánovací činnosti stanovovat podmínky pro vytvoření výkonné sítě osobní i nákladní železniční, silniční, vodní a letecké dopravy, včetně sítě regionálních letišť, efektivní dopravní sítě pro spojení městských oblastí s venkovskými oblastmi, stejně jako řešení přeshraniční dopravy, protože mobilita a dostupnost jsou klíčovými předpoklady hospodářského rozvoje ve všech regionech.

Změna č. 4 nemá vliv na soulad s článkem (27) PÚR.

(28) Pro zajištění kvality života obyvatel zohledňovat nároky dalšího vývoje území, požadovat jeho řešení ve všech potřebných dlouhodobých souvislostech, včetně nároků na veřejnou infrastrukturu. Návrh

a ochranu kvalitních městských prostorů a veřejné infrastruktury je nutné řešit ve spolupráci veřejného i soukromého sektoru s veřejností.

Změna č. 4 nemá vliv na soulad s článkem (28) PÚR.

(29) Zvláštní pozornost věnovat návaznosti různých druhů dopravy. S ohledem na to vymezovat plochy a koridory nezbytné pro efektivní integrované systémy veřejné dopravy nebo městskou hromadnou dopravu, umožňující účelné propojení ploch bydlení, ploch rekreace, občanského vybavení, veřejných prostranství, výroby a dalších ploch, s požadavky na kvalitní životní prostředí. Vytvářet tak podmínky pro rozvoj účinného a dostupného systému, který bude poskytovat obyvatelům rovné možnosti mobility a dosažitelnosti v území. S ohledem na to vytvářet podmínky pro vybudování a užívání vhodné sítě pěších a cyklistických cest, včetně doprovodné zeleně v místech, kde je to vhodné.

Změna č. 4 nemá vliv na soulad s článkem (29) PÚR.

(30) Úroveň technické infrastruktury, zejména dodávku vody a zpracování odpadních vod je nutno koncipovat tak, aby splňovala požadavky na vysokou kvalitu života v současnosti i v budoucnosti.

Změna č. 4 nemá vliv na soulad s článkem (30) PÚR.

(31) Vytvářet územní podmínky pro rozvoj decentralizované, efektivní a bezpečné výroby energie z obnovitelných zdrojů, šetrné k životnímu prostředí, s cílem minimalizace jejich negativních vlivů a rizik při respektování přednosti zajištění bezpečného zásobování území energiemi.

Změna č. 4 nemá vliv na soulad s článkem (31) PÚR.

(32) Při stanovování urbanistické koncepce posoudit kvalitu bytového fondu ve znevýhodněných městských částech a v souladu s požadavky na kvalitní městské struktury, zdravé prostředí a účinnou infrastrukturu věnovat pozornost vymezení ploch přestavby.

Změna č. 4 nemá vliv na soulad s článkem (32) PÚR.

Změna č. 4 ÚP Lubenec je zpracována v souladu s PÚR ČR 2008 ve znění Aktualizace č. 1 a 3.

Kapitola 2) Soulad s Územně plánovací dokumentací vydanou krajem (ZÚR ve znění aktualizace č. 1 a 3)

1 STANOVENÍ PRIORITY ÚZEMNÍHO PLÁNOVÁNÍ ÚSTECKÉHO KRAJE PRO ZAJIŠTĚNÍ UDRŽITELNÉHO ROZVOJE ÚZEMÍ VČETNĚ ZOHLEDNĚNÍ PRIORITY STANOVĚNÝCH V POLITICE ÚZEMNÍHO ROZVOJE

Dopravní a technická infrastruktura

(27) Zajistit cestou modernizace a v nezbytném rozsahu i dostavbou přenosové energetické soustavy a produktovodů spolehlivost a dostatečnou kapacitu energetických dodávek v rámci kraje, zprostředkovaně i v rámci ČR.

(33) Ve všech výše uvedených bodech (19 až 32) musí být územně technické řešení návrhů na rozvoj dopravní a technické infrastruktury provázáno s citlivostí řešení vůči přírodě, snahou zachovávat přírodní biodiverzitu a s ochranou hodnotné zemědělské půdy. Řešením jednotlivých záměrů a jejich územní koordinací je třeba zamezovat zbytečné fragmentaci krajiny. V případě existence variant nebo alternativ řešení a změn pokládat za kritéria vhodného výběru: dopravní a technickou účinnost záměrů, míru citlivosti řešení vůči ochraně životního prostředí, přírodních, kulturních a civilizačních územních hodnot a respektování cílových charakteristik vymezených krajinných celků.

Navržená technická infrastruktura v aZÚR je převzata. Navrhované vedení ZVN 400 kV je trasováno ve stávající stopě vedení VVN 220 kV. Nepředpokládá se proto negativní vliv na přírodní biodiverzitu, fragmentaci krajiny, ochranu životního prostředí, přírodních, kulturní a civilizační územní hodnoty.

Ostatní priority nejsou změnou č. 4 dotčeny ať už z důvodu jednostranného zaměření změny, nebo proto, že do nich změna č. 4 územně nezasahuje.

2 ZPŘESNĚNÍ VYMEZENÍ ROZVOJOVÝCH OBLASTÍ A ROZVOJOVÝCH OS VYMEZENÝCH V PÚR A VYMEZENÍ OBLASTÍ SE ZVÝŠENÝMI POŽADAVKY NA ZMĚNY V ÚZEMÍ KTERÉ SVÝM VÝZNAMEM PŘESAHUJÍ ÚZEMÍ VÍCE OBCÍ (NADMÍSTNÍ ROZVOJOVÉ OBLASTI A NADMÍSTNÍ ROZVOJOVÉ OSY)

Není změnou č. 4 dotčeno.

3 ZPŘESNĚNÍ VYMEZENÍ SPECIFICKÝCH OBLASTÍ VYMEZENÝCH V PÚR A VYMEZENÍ DALŠÍCH SPECIFICKÝCH OBLASTÍ NADMÍSTNÍHO VÝZNAMU

Území obce Lubenec leží ve specifické oblasti nadmístního významu NSOB6 – Podbořansko vymezené v ZÚR ÚK.

*[50] Pro plánování a usměrňování územního rozvoje ZÚR ÚK stanovují tyto úkoly pro územní plánování:
(7) Chránit a kultivovat přírodní, krajinářské, urbanistické a architektonické hodnoty oblasti, využít pozitivní znaky území pro zvýšení prestiže specifické oblasti.*

Navrhované vedení ZVN 400 kV je trasováno ve stávající stopě vedení VVN 220 kV. Nepředpokládá se proto negativní vliv na přírodní, krajinářské, urbanistické a architektonické hodnoty.

Na ostatní úkoly nemá změna č. 4 z důvodu svého jednostranného zaměření žádný vliv.

4 ZPŘESNĚNÍ VYMEZENÍ PLOCH A KORIDORŮ VYMEZENÝCH V PÚR 2008 A VYMEZENÍ PLOCH A KORIDORŮ NADMÍSTNÍHO VÝZNAMU, OVLIVŇUJÍCÍCH ÚZEMÍ VÍCE OBCÍ, VČETNĚ PLOCH A KORIDORŮ VEŘEJNÉ INFRASTRUKTURY, ÚSES A ÚZEMNÍCH REZERV, U PLOCH ÚZEMNÍCH REZERV STANOVENÍ VYUŽITÍ, KTERÉ MÁ BÝT PROVĚŘENO

4.3. Plochy a koridory technické infrastruktury

[152] 1. aktualizace Zásad územního rozvoje Ústeckého kraje (dále 1. A ZÚR ÚK) zpřesňuje E2 - Plochy pro elektrické stanice 400/110kV Vítkov a Verněřov a koridory pro dvojitě vedení 400kV Hradec - Verněřov, Verněřov - Vítkov, Vítkov - Přeštice, které jsou podchyceny v Aktualizaci č.1 PÚR ČR. 1. A ZÚR ÚK zpřesňuje daný koridor jako koridor E2 (1.A) pro VPS.

[153] Koridor E2 (1.A) je určen pro dvojitě vedení 400kV v úseku elektrická stanice Verněřov - elektrická stanice Hradec - hranice ÚK - (elektrická stanice Vítkov, elektrická stanice Přeštice). Tento koridor nezahrnuje plochu pro TR 400/110kV Verněřov. Šířka koridoru E2 (1.A) je minimálně 225 m, maximálně 400m. [...]

[154] Pro územní plánování a využívání území koridoru se stanovují úkoly:

(1) Respektovat koridor E2 (1.A) v ÚPD dotčených obcí a na základě podrobnějších podkladů, se souhlasem dotčených orgánů, zpřesnit a vymezit koridor pro VPS v ÚPD dotčených obcí a zajistit jeho územní koordinaci. Při zpřesnění vymezení koridoru v ÚPD dotčených obcí zohledňovat zájmy ochrany přírodních, kulturních a civilizačních hodnot území.

Koridor E2 (1.A) je změnou č. 4 respektován a je převzat v rozsahu identickém s aZÚR.

Ostatní plochy a koridory nejsou změnou č. 4 dotčeny. Změna č. 4 do nich územně ani jinak nezasahuje. Přehled ploch a koridorů dle ZÚR/aZÚR:

[51] ZÚR ÚK zpřesňují koridor kapacitní silnice R6, Úsek Nové Strašecí - Karlovy Vary, podchycený v PÚR 2008. ZÚR ÚK vymezují koridor rychlostní silnice R6, úsek v okrese Louny a stavby související (převzato bez věcné změny z 2. Změn a doplňků ÚP VÚC SHP) v úsecích: · b1 - Lubenec přeložka. Koridor je v ZÚR ÚK sledován jako VPS - b1. Šířka koridoru je stanovena 300 m. · b2 - úsek MÚK se silnicí č. I/27 - Lubenec přeložka. Koridor je v ZÚR ÚK sledován jako VPS - b2. Šířka koridoru je stanovena 300 m. · b3 - úsek Lubenec přeložka - Bošov přeložka. Koridor je v ZÚR ÚK sledován jako VPS - b3. Šířka koridoru je stanovena 300 m.

Žádný z úseků koridoru dálnice D6 neprochází územím dotčeným změnou č. 4 a není změnou č. 4 dotčen.

[150] ZÚR ÚK vymezují koridor cyklostezky „Doupovská“ (trasa č. 35) Měděnec - Kadaň - Rokle - Podbořanský Rohozec - Chyše, sledovaný jako návrh C35. Šířka koridoru je stanovena 20 m.

Koridor cyklostezky C35, který prochází v délce cca 400 m západním výběžkem území obce Lubenec v k.ú. Libkovice. Koridor nezasahuje do území dotčeného změnou č. 4 a není změnou č. 4 dotčen.

[160] ZÚR ÚK zpřesňují koridor P4 pro umístění plynovodu VVTL DN 1 400 vedoucího z okolí obcí Hora Svaté Kateřiny a Brandov v Ústeckém kraji do okolí obcí Rozvadov v Plzeňském kraji a Waidhaus na hranici ČR - Německo. Jedná se o projekt „Gazela“. Zpřesněný koridor P4 je v ZÚR ÚK sledován v úseku na území Ústeckého kraje jako územní rezerva PR1. Šířka koridoru včetně ochranného a bezpečnostního pásma je stanovena 600 m.

Plynovod VVTL DN 1 400 „Gazela“, pro jehož umístění byl v ZÚR vymezen koridor územní rezervy PR1, byl již realizován.

[174a] 3. aktualizace ZÚR ÚK vymezují koridor pro umístění VTL plynovodu DN 1 400 v úseku hranice ČR/SRN – hranice krajů Ústecký/Plzeňský (/Přimda). Jedná se o projekt „Capacity4Gas“. V ZÚR ÚK je koridor vymezen pro VPS P1. Šířka koridoru včetně ochranného a bezpečnostního pásma je stanovena 600 m.

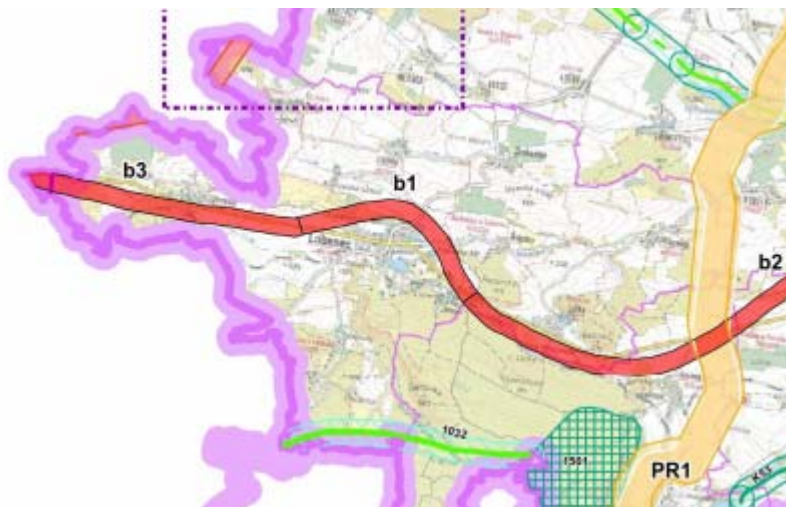
V současnosti je pořizována změna č. 2 ÚP Lubenec, která tento koridor zpřesňuje dle 3. a ZÚR.

Koridor P1 neprochází územím dotčeným změnou č. 4 a není změnou č. 4 dotčen.

4.7. Plochy a koridory územního systému ekologické stability

[192] ZÚR ÚK vymezuje plochu regionálního biokoridoru ÚSES krajiny RBK 1032 Jelení skok – RBK 1030.

RBK 1030 prochází jižní částí území obce Lubenec, do území dotčeného změnou č. 4 nezasahuje a není změnou č. 4 dotčen.



Výřez výkresu č. 2 a ZÚR Ústeckého kraje - Výkres ploch a koridorů, včetně ÚSES m 1:100 000

5 UPŘESNĚNÍ ÚZEMNÍCH PODMÍNEK KONCEPCE OCHRANY A ROZVOJE PŘÍRODNÍCH, KULTURNÍCH A CIVILIZAČNÍCH HODNOT ÚZEMÍ KRAJE

(20) Kriticky posuzovat a zohledňovat záměry na doplnění energetických přenosových vedení pro zajištění vyšší míry spolehlivosti a bezpečnosti dodávek na území kraje a zvýšení přenosové kapacity soustavy ve vztahu k ČR i k sousedícím státům (VVN, VVTL).

Navrhované vedení ZVN 400 kV je trasováno ve stávající stopě vedení VVN 220 kV. Nepředpokládá se proto negativní vliv na přírodní, kulturní a civilizační hodnoty kraje.

6 STANOVENÍ CÍLOVÝCH KVALIT KRAJIN, VČETNĚ ÚZEMNÍCH PODMÍNEK PRO JEJICH ZACHOVÁNÍ NEBO DOSAŽENÍ

Území obce Lubenec je součástí krajinného celku Jesenická pahorkatina vymezené v ZÚR ÚK.

[214] KC Jesenická pahorkatina (9)

Dílčí kroky naplňování cílových charakteristik krajiny:

b) individuálně posuzovat všechny záměry, které by krajinný ráz mohly negativně ovlivnit, s ohledem na potřebu uchování vysoké hodnoty krajinného rázu s harmonickým zastoupením složek přírodních a kulturních.

Navrhované vedení ZVN 400 kV je trasováno ve stávající stopě vedení VVN 220 kV. Nepředpokládá se proto negativní vliv na hodnotu krajinného rázu.

Na ostatní kroky k naplňování cílových charakteristik krajiny nemá změna č. 4 z důvodu svého jednostranného zaměření žádný vliv.

7 VYMEZENÍ VPS, VPO, STAVEB A OPATŘENÍ K ZAJIŠŤOVÁNÍ OBRANY A BEZPEČNOSTI STÁTU A VYMEZENÝCH ASANAČNÍCH ÚZEMÍ, PRO KTERÉ LZE PRÁVA K POZEMKŮM A STAVBÁM VYVLASTNIT

Změna č. 4 přebírá z ZÚR Ústeckého kraje následující veřejně prospěšnou stavbu:

Kód	Název	Popis označení	Šířka koridoru (m)	ORP	Dotčena území obcí
VPS-E2 (1.A)	koridor pro dvojitě vedení 400kV, úsek elektrická stanice Verněřov – elektrická stanice Hradec – hranice ÚK (bez plochy pro TR Verněřov)	dvojitě vedení VVN 400 kV	minimálně 225 m, maximálně 400 m.	Kadaň Podbořany	Kadaň, Klášterec nad Ohří, Mašťov, Radonice, Rokle, Vilémov, Lubenec, Nepomyšl, Vroutek, Podbořanský Rohozec

Do návrhu územního plánu je převzata v šíři 300 m.

Ostatní VPS a VPO nejsou změnou č. 4 dotčeny.

8 STANOVENÍ POŽADAVKŮ NA KOORDINACI ÚZEMNĚ PLÁNOVACÍ ČINNOSTI OBCÍ A NA ŘEŠENÍ V ÚZEMNĚ PLÁNOVACÍ DOKUMENTACI OBCÍ, ZEJMÉNA S PŘÍHLÉDNUTÍM K PODMÍNKÁM OBNOVY A ROZVOJE SÍDELNÍ STRUKTURY

Změna č. 4 z požadavků ZÚR přebírá koridor nadzemního elektrického vedení ZVN 400 kV.

Ostatní požadavky nejsou změnou č. 4 dotčeny.

Pro kapitoly 9. - 13. neukládá ZÚR žádné požadavky ani úkoly. Změna č. 4 na ně tedy nemá žádný vliv.

Změna č. 4 ÚP Lubenec je zpracována v souladu se ZÚR Ústeckého kraje ve znění Aktualizace č. 1 a 3.

3) Vyhodnocení souladu s cíli a úkoly územního plánování, zejména s požadavky na ochranu architektonických a urbanistických hodnot v území a požadavky na ochranu nezastavěného území

Změna územního plánu je zpracována v souladu s cíli a úkoly územního plánování, jak je stanoveno v § 18 a 19 zákona č. 183/2006 Sb., o územním plánování a stavebním řádu, ve znění pozdějších předpisů, a splňuje požadavky na ochranu architektonických a urbanistických hodnot v území a požadavků na ochranu nezastavěného území.

§ 19

(1) - (4), (6)

Návrh změny č. 4 nemá zásadní vliv na cíle územního plánování.

(5) V nezastavěném území lze v souladu s jeho charakterem umísťovat stavby, zařízení, a jiná opatření pouze pro zemědělství, lesnictví, vodní hospodářství, těžbu nerostů, pro ochranu přírody

Návrh změny č. 4 umísťuje do nezastavěného území stavbu technické infrastruktury v souladu s odstavcem 5.

a krajiny, pro veřejnou dopravní a technickou infrastrukturu, přípojky a účelové komunikace, pro snižování nebezpečí ekologických a přírodních katastrof a pro odstraňování jejich důsledků, a dále taková technická opatření a stavby, které zlepšují podmínky jeho využití pro účely rekreace a cestovního ruchu, například cyklistické stezky, hygienická zařízení, ekologická a informační centra; doplňková funkce bydlení či pobytové rekreace není u uvedených staveb přípustná. Uvedené stavby, zařízení a jiná opatření včetně staveb, které s nimi bezprostředně souvisejí včetně oplocení, lze v nezastavěném území umísťovat v případech, pokud je územně plánovací dokumentace z důvodu veřejného zájmu výslovně nevylučuje.

§ 19

(1) a) - o)

(2) Úkolem územního plánování je také posouzení vlivů politiky územního rozvoje, zásad územního rozvoje nebo územního plánu na udržitelný rozvoj území (§ 18 odst. 1). Pro účely tohoto posouzení se zpracovává vyhodnocení vlivů na udržitelný rozvoj území. Jeho součástí je také vyhodnocení vlivů na životní prostředí s náležitostí stanovenými v příloze k tomuto zákonu, včetně posouzení vlivu na předmět ochrany a celistvost evropsky významné lokality nebo ptačí oblasti.

Návrh změny č. 4 nemá zásadní vliv na plnění úkolů územního plánování.

Vyhodnocení vlivů na udržitelný rozvoj území nebylo zpracováno.

Dotčený orgán (Oddělení ochrany prostředí a udržitelného rozvoje KÚ Ústeckého kraje) ve svém stanovisku č.j. KUUK/70793/2019/ZPZ ze dne 17. června 2019 neuplatnil požadavek na komplexní posouzení vlivu změny č. 4 na životní prostředí.

4) Vyhodnocení souladu s požadavky stavebního zákona a jeho prováděcích právních předpisů

Územní plán Lubenec je v souladu s požadavky zákona č. 183/2006 Sb. o územním plánování a stavebním řádu v platném znění ve znění pozdějších předpisů, vyhlášky č. 500/2006 Sb. v platném znění, o územně analytických podkladech, územně plánovací dokumentaci a způsobu evidence územně plánovací činnosti a vyhlášky č. 501/2006., o obecných požadavcích na využívání území.

Územně plánovací dokumentace je vybranou činností ve výstavbě a je zpracována oprávněnou osobou.

5) Vyhodnocení souladu s požadavky zvláštních právních předpisů a se stanovisky dotčených orgánů podle zvláštních právních předpisů, popřípadě s výsledkem řešení rozporů

Změna č. 4 územního plánu Lubenec je zpracována v souladu se stanovisky dotčených orgánů podle zvláštních právních předpisů. V průběhu pořizování změny č. 4 územního plánu Lubenec nedošlo k dohodovacímu řízení s dotčenými orgány, tudíž ani k řešení rozporů s nimi.

Požadavky dotčených orgánů, uvedené v jednotlivých stanoviscích, jsou ve změně č. 4 zapracovány.

Stanoviska dotčených orgánů souhlasná bez připomínek :

- Krajský úřad Ústeckého kraje, Odbor životního prostředí a zemědělství, ze dne 17. 6. 2019, KUUK/70793/2019/ZPZ
Stanovisko pro zkrácený postup pořizování změny územního plánu podle § 55a odst. 2 písm. d) a e) SZ
z hlediska ochrany přírody a krajiny a posuzování vlivů na životní prostředí
- Krajský úřad Ústeckého kraje, Odbor životního prostředí a zemědělství, ze dne 15.8.2019, KUUK/110425/2019/ZPZ
Souhlasné stanovisko z hledisek: Ochrany ovzduší a Ochrany přírody a krajiny
- Krajský úřad Ústeckého kraje, Odbor územního plánování a stavebního řádu, ze dne 2. 10. 2019, KUUK/116426/2019
Souhlas z hlediska koordinace využívání území s ohledem na širší územní vztahy
Souhlas z hlediska souladu s aPÚR
Požadavky na doplnění dílčích částí textu odůvodnění souladu s aZÚR (uvedeny v následujícím odstavci Stanoviska dotčených orgánů s požadavky)
- Krajský úřad Ústeckého kraje, Odbor územního plánování a stavebního řádu, ze dne 18. 11. 2019, KUUK/96443/2019
Souhlas a potvrzení o odstranění nedostatků
- Ministerstvo obrany, ze dne 5. 8. 2019, 109757/2019-1150-OÚZ-LIT
- Ministerstvo průmyslu a obchodu, ze dne 30. 7. 2019, MPO 56272/2019
- Krajský úřad Ústeckého kraje, Odbor dopravy, ze dne 15. 7. 2019, KUUK/92463/2019
- Hasičský záchranný sbor ÚK, ú.o. Žatec, ze dne 1. 8. 2019, HSUL-4056/ŽA-2019
- Krajská hygienická stanice ÚK, ze dne 9. 8. 2019, KHSUL 38214/2019
- Krajská veterinární správa, ze dne 22. 7. 2019, SVS/2019/088077-U
- Státní pozemkový úřad, ze dne 20. 8. 2019, SP13977/2019-508205
- Agentura ochrany přírody, ze dne 17. 7. 2019, SR/0468/SL/19-2

Stanoviska dotčených orgánů s požadavky:

- Krajský úřad Ústeckého kraje, Odbor územního plánování a stavebního řádu, ze dne 2. 10. 2019, KUUK/116426/2019

Negativní stanovisko z hlediska vyhodnocení souladu změny č. 4. s aZÚR. Ve stanovisku jsou uvedeny požadavky na doplnění, upřesnění a vyhodnocení souladu změny č. 4 s aZÚR.

Vyhodnocení

Podmínky a požadavky uvedené v negativním stanovisku Krajského úřadu Ústeckého kraje ze dne 2. 10. 2019, KUUK/116426/2019 4 jsou ve všech bodech splněny, požadavky byly zapracovány. Upravený návrh změny č. 4 ÚP Lubenec byl zaslán KÚÚK 16. 10. 2019.

Krajský úřad Ústeckého kraje Odbor územního plánování a stavebního řádu vydal dne 18.11.2019, KUUK/96443/2019, potvrzení o odstranění nedostatků a souhlas s pokračováním řízení o změně č. 4 ÚP Lubenec.

- Krajský úřad Ústeckého kraje, Odbor životního prostředí a zemědělství, ze dne 15.8.2019, KUUK/110425/2019/ZPZ uplatnil požadavky:

Ochrana zemědělského půdního fondu

V souladu s § 5 odst. 1 zákona je nutné návrh koridoru zdůvodnit a vyhodnotit z hlediska předpokládaných důsledků na ZPF, které se při využití plochy očekávají. Plánovaná infrastruktura představuje důsledky na pozemky ZPF a podléhá souhlasu podle § 9 zákona. Způsob vyhodnocení

je popsán ve Společném metodickém doporučení MMR a MŽP ze srpna 2013. pokud bude vyhodnocení koridoru doplněno do odůvodnění návrhu, lze se samotným vymezením koridoru souhlasit. Koridor je vymezen v souběhu se stávajícím vedením nadzemního vedení, trasa vede částečně po pozemcích s půdami zařazenými do II. třídy ochrany. U plánované veřejné infrastruktury lze shledat vyšší veřejný zájem nad ochranou pozemků ZPF, návrh lze shledat v souladu se zásadami ochrany ZPF podle § 4 odst. 1, 2 a 3 zákona.

Vyhodnocení

Vyhodnocení a odůvodnění z hlediska předpokládaných důsledků na ZPF bylo zpracováno, v textové části odůvodnění v kapitole D, odstavce Ochrana zemědělského půdního fondu je doplněno odůvodnění a vyhodnocení z hlediska důsledků na ZPF.

- Ministerstvo životního prostředí, ze dne 12.7.2019, MZP/2019/530/961

MZP upozorňuje na výskyt CHLÚ: Dolní Záhoří č. 23340000 a výhradních ložisek: Dolní Záhoří č. 3233400, Horní Záhoří č. 3233401.

Vyhodnocení

Bere se na vědomí.

V platném ÚP Lubenec jsou již tyto limity území respektovány.

Ostatní stanoviska s požadavky:

Ostatní požadavky a připomínky uplatnila pouze Česká geologická služba, Správa oblastních geologů, ze dne 14. 8. 2019, ČGS-441/19/515*SOG-441/522/2019.

Připomínky a jejich vypořádání jsou uvedeny v následujícím odstavci 9) Vyhodnocení připomínek.

6) Vyhodnocení vlivu na udržitelný rozvoj území a stanovisko krajského úřadu k vyhodnocení vlivů na životní prostředí

Vyhodnocení vlivů změny č.4 ÚP na udržitelný rozvoj území nebylo vypracováno.

Dotčený orgán (Oddělení ochrany prostředí a udržitelného rozvoje KÚ Ústeckého kraje) ve svém stanovisku č.j. KUUK/70793/2019/ZPZ ze dne 17. června 2019 neuplatnil požadavek na komplexní posouzení vlivu změny č. 4 na životní prostředí.

Změna č. 4 ÚP Lubenec nemá podstatný vliv na vyvážený vztah tří pilířů udržitelného rozvoje.

7) Vyhodnocení účelného využití zastavěného území a vyhodnocení potřeby vymezení zastavitelných ploch

Zastavěné území ani zastavitelné plochy nejsou změnou č. 4 dotčeny.

8) Rozhodnutí o námitkách uplatněných k návrhu změny územního plánu a jejich odůvodnění

K návrhu změny č. 4 ÚP Lubenec nebyly v rámci veřejného projednání uplatněny žádné námitky.

9) Vyhodnocení připomínek

K návrhu změny č. 4 ÚP Lubenec byly uplatněny připomínky:

- Česká geologická služba, Správa oblastních geologů, ze dne 14. 8. 2019, ČGS-441/19/515*SOG-441/522/2019
Připomínky a návrhy doplňků ke kapitolám návrhu Změny č.4 ÚP Lubenec:
 - a) Vymezení koridoru pro záměr zdvojeného vedení V223/224 je v kolizi s ochranou a evidencí zásob ložisek nerostných surovin, na které se vztahují právní předpisy – ustanovení § 13, zákona č. 62/1988 Sb., o geologických pracích, ve znění pozdějších předpisů, k ochraně zjištěných a předpokládaných ložisek nerostů, což v daném případě představují veškerá ekonomicky významná ložiska nevyhrazeného nerostu, která jsou

součástí pozemku a prognózní zdroje a rovněž zdroje podzemních vod, které mohou být předmětem budoucího využití, a dále, která v příloze č.2 definuje prognózní zdroje zařazené do subregistrů P, R a Q.

- b) Koridor pro záměr zdvojeného vedení V223/224 prochází blokem zásob evidovaného prognózního zdroje vyhrazeného nerostu kaolínu Mlýnce – Podbořansko 3 (č. 9043200) a blokem zásob evidovaného prognózního zdroje vyhrazeného a nevyhrazeného nerostu – cihlářské suroviny, štěrkopísků, maltářských písků a jílu keramických nežáruvzdorných – Vrbice –(č. Q 9271600), na které se vztahuje vyhláška č. 369/2004 Sb., o projektování, provádění a vyhodnocování geologických prací, oznamování rizikových geofaktorů a o postupu při výpočtu zásob výhradních ložisek, ve znění pozdějších předpisů, evidovaných prognózních zdrojů vyhrazených nerostů. Evidovaný prognózní zdroj Q 9043200 Mlýnce – Podbořansko 3 zaujímá dva samostatné oddělené bloky a rozprostírá se na ploše 401,30 ha. Akumulace relativně kvalitního keramického, papírenského a živcového kaolínu jsou těžitelné povrchovým i hlubinným způsobem. Prognózní zdroj Q 9271600 Vrbice o celkové ploše 1439,4 ha je tvořen pokryvem svahových hlín několikametrové mocnosti na tuftických jílech a zvětralých svrchně paleozoických jílovcích a prachovcích. Jedná se o písčité hlíny, zvětralé jílovce a prachovce. Dále koridor pro záměr zdvojeného vedení V223/224 prochází zrušeným prognózním zdrojem keramických nežáruvzdorných jílu Kostrčany (č. Z 9317800), která je dále dokumentovaná v účelové databázi a v archivu ČGS-Geofondu.

Vyhodnocení

k bodům a), b): Koridor prochází územím prognózního zdroje vyhrazeného nerostu kaolínu Mlýnce – Podbořansko 3, územím prognózního zdroje jílu Kostrčany a územím prognózního zdroje cihlářské suroviny, jílu a štěrkopísků Vrbice. Těmi prochází již původní navrhované vedení ZVN v platném ÚP Lubenec. Koridor navrhovaného zdvojeného vedení je plně v ploše koridoru vymezeném v Aktualizaci č.1 ZÚR ÚK.

Změna č. 4 zachovává koncepci ochrany nerostného bohatství na území obce Lubenec beze změny. Tento úkol je naplněn již řešením ÚP. Upřesnění je doplněno v odstavci 11. Ochrana ložisek nerostných surovin na str. 11.

- c) V předmětném území se nenacházejí žádná hlavní důlní díla, poddolované plochy a vlivy důlní činnosti, deponie nebo haldy, které jsou podstatnou součástí při projektovém řešení a realizaci staveb na poddolovaném území podle ČSN 3 0039.

Vyhodnocení

Bere se na vědomí.

- d) Pokud by došlo k rozšíření koridoru po zdvojení stávajícího vedení V223/224ČGS upozorňuje, že vliv stavby „zdvojení stávajícího vedení V223/224“ na využití předpokládaných ložisek nerostných surovin – tj. evidovaných prognózních zdrojů a jejich zásob lze předpokládat především u prozatím nevyužívaných evidovaných prognózních zdrojů keramického, papírenského a živcového kaolínu Q 9043200 Mlýnce – Podbořansko 3 a prognózního zdroje cihlářské suroviny, jílu a štěrkopísků Vrbice. Nerostné suroviny budou vázány v ochranných pilířích stavby “Zdvojení stávajícího vedení V223/224”.

Vyhodnocení

Bere se na vědomí.

- e) Nicméně je-li koridor stavby „Zdvojení stávajícího vedení V223/224“ v naprosté většině své délky cíleně vymezen do trasy stávajícího vedení, je pravděpodobné, že půjde o přestavbu – rekonstrukci, tzn. úpravy vedení ve stávající trase. V konečném důsledku však může dojít k dalšímu – byť nevelkému – rozšíření ochranného pásma. V této souvislosti ČGS upozorňuje na fakt, že v další fázi projektové přípravy, nezbytné pro vydání územního rozhodnutí, bude nutné provést změnu – přehodnocení zásob u prognózních zdrojů

ZMĚNA č. 4 ÚZEMNÍHO PLÁNU LUBENEC
A. TEXTOVÁ ČÁST – ODŮVODNĚNÍ

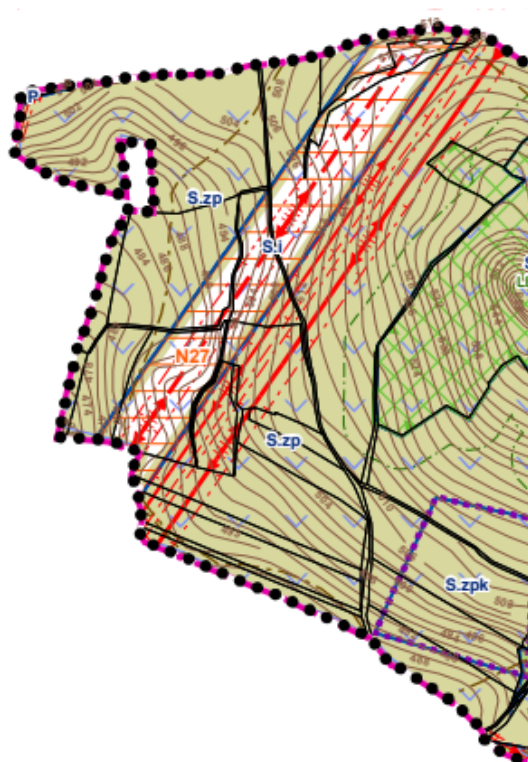
nerostných surovin, která jsou v kolizi s plánovaným koridorem stavby „Zdvojení stávajícího vedení V223/224“. Vázané zásoby jsou zásoby v ochranných pilířích povrchových a podzemních staveb, zařízení a důlních děl, jakož i v pilířích stanovených k zajištění bezpečnosti provozu a ochrany právem chráněných zájmů. Ostatní zásoby jsou zásoby volné.

Vyhodnocení

Bere se na vědomí. Ochranné pásmo ZVN se oproti stavu v platném územním plánu změní, bude však užší a plošně menší, než v současně platném územním plánu.

*V současně platném územním plánu jsou vymezeny **tři** souběžné trasy vedení*

*V návrhu Změny 4 jsou pouze **dvě** trasy, ZVN je vedeno ve stávající trase vedení V223/224*



Výřez koordinčního výkresu platného ÚP Lubenec

Vedení ZVN je v samostatné trase, umístěné severozápadně od V223/224

Výřez koordinčního výkresu Změny č. 4 ÚP Lubenec

Vedení ZVN je v trase stávajícího vedení V223/224

OP bude výrazně užší než dle platné ÚPD

- f) V případě kolizní situace mezi bloky zásob evidovaných prognózních zdrojů keramického, papírenského a živcového kaolinu Mlýnce – Podbořansko 3 a prognózního zdroje cihlářské suroviny, jílu a štěrkopísků Vrbice a plánovaným koridorem stavby „Zdvojení stávajícího vedení V223/224“ bude proto nezbytné přehodnocení prognózních zásob nerostných surovin podle vyhlášky č. 369/2004 Sb., a tím překlasifikovat zásoby v místě plánovaného koridoru stavby podle přístupnosti k budoucímu dobývání na zásoby vázané.

Vyhodnocení

Bere se na vědomí. Do regulativ je doplněna podmínka (Kapitola 6, strna 8), že při realizaci stavby, bude minimalizován zásah do prognózních zdrojů.

Výše uvedené připomínky ČGS doporučuje do předloženého Návrhu změny č.4 ÚP Lubenec doplnit.

V opačném případě územně-plánovací podklady obce Lubenec nebudou splňovat veškeré náležitosti potřebné k jejich schválení v souladu s platnými právními předpisy chránícími geologické zájmy.

Vyhodnocení

Připomínky

- a), b) Upřesnění bylo doplněno do textové části odůvodnění (do odstavce 11 na straně 11).*
- c), d) Byly vzaty na vědomí.*
- e) Bere se na vědomí. Ochranné pásmo ZVN dle změny č. 4 bude užší a plošně menší než v platném ÚP.*
- f) Bere se na vědomí. Do regulativ je doplněna podmínka (do kapitoly 6 na straně 8).*

Použité zkratky

k. ú.	katastrální území
LBC	lokální biocentrum
NN, VN, VVN, ZVN	nízké, vysoké, velmi vysoké a zvláště vysoké napětí
OP	ochranné pásmo
PUPFL	pozemky určené k plnění funkcí lesa
PÚR	politika územního rozvoje
VVTL	velmi vysokotlaké vedení plynu
ÚAP	územně analytické podklady (dle zákona č. 183/2006 Sb., stavební zákon §26)
ÚSES	územní systém ekologické stability
VKP	významný krajinný prvek (ve smyslu § 3 a §6 zák. č. 114/1992 Sb.)
VPS, VPO	veřejně prospěšné stavby a opatření
ZPF	zemědělský půdní fond
ZÚR	zásady územního rozvoje

G) OBSAH ODŮVODNĚNÍ NÁVRHU ÚZEMNÍHO PLÁNU

Textová část odůvodnění územního plánu

Textová část návrhu má 26 stran formátu A4.

Grafická část odůvodnění územního plánu

číslo	Název	měřítko	formát (mm)
1	KOORDINAČNÍ VÝKRES - výřez	1:10 000	A3
2	VÝKRES ŠIRŠÍCH VZTAHŮ - výřez	1:25 000	A3